

Rabbit

***Руководство по подключению и настройке
режущих планшетных плоттеров «Rabbit» серии
НС (6090,9012,1215)***

** Примечание: данное руководство составлено для компьютера с установленной операционной системой «Windows XP» и установленным пакетом обновления «SP2».*

Глава 1 Инструкция по Безопасности

1. Прочтите перед использованием плоттера:
 - Избегайте попадания мелких частей на режущую часть.
 - Подключайте оборудование к розетке с заземлением.
 - Не используйте поврежденный кабель.
2. Не отключайте кабель соединяющий плоттер с компьютером до отключения питания.
3. Отключите питание и свяжитесь с производителями в следующих случаях:
 - Не работает выключатель;
 - Плоттер остановился или кабель питания поврежден;
 - Плоттер не функционирует надлежащим образом.
 - Не пытайтесь самостоятельно починить плоттер.
4. Во время работы:
 - Не перемещайте каретку вручную.
 - Не нажимайте на головку с инструментом и не кладите ничего на нее.
 - Используйте выключатель для остановки плоттер.
5. Выбирая место установки плоттера руководствуйтесь следующими пунктами:
 - Устанавливайте плоттер на ровную поверхность размером превышающим размер станка, иначе это может повлиять на качество резки.
 - Избегайте вибрации, перепада напряжения и попадания тяжелой пыли.
 - Избегайте мест с изменяющейся влажностью и температурой.

Глава 2 Технические Параметры


Модель	НС-0906	НС-1209	НС-1512
Рабочий стол	600*900мм	900*1200мм	1200*1500мм
Максимальная скорость резки	0~1000мм/с		
Точность	≤0.05мм		
Возможность резки/рисования	Рисование, Биговка, Полное прорезание		
Формат данных	HPGL, HPGL-2, DMPL		
Разрешение	0.0254мм/шаг		
Повторяемость	≤0.12мм		
Давление	Устанавливается Центром Управления Плоттера		
Тип соединения	Ethernet (сетевой кабель)		
Толщина резки	0.5~2мм		
Тип двигателей	Шаговые		
Потребляемый ток	AC200V±10%、 50HZ		
Тип грифеля	Шариковый стержень		
Предохранитель	10А		
Обрабатываемый материал	Бумага, картон, электрокартон, тонкий пластик, и.т.п.		
Стартовая позиция	Любая		
Габаритные размеры	730*1060*1020мм	1030*1360*1020мм	1330*1660*1020мм

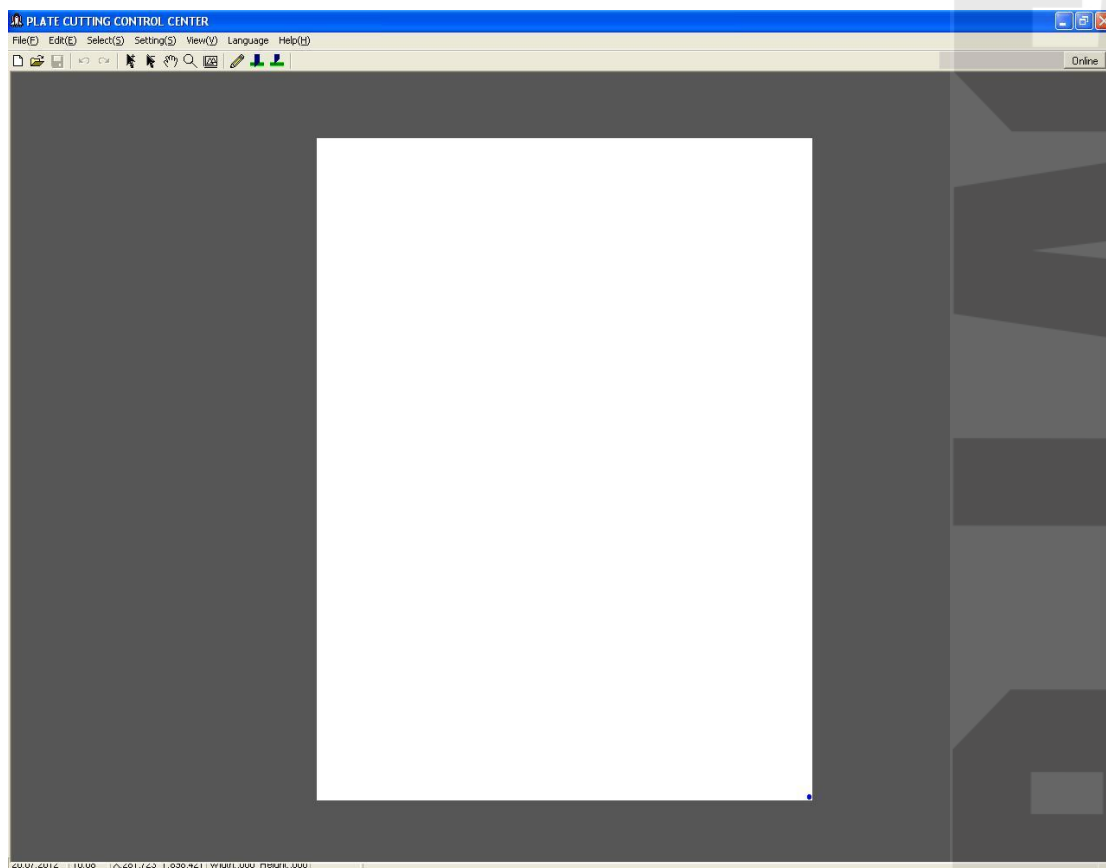
Глава 3 Комплектация

№.	Наименование	Кол-во
1	Прямая отвертка	1 шт.
2	Крестовая отвертка	1 шт.
3	Ролики для подставки	4 шт.
4	Предохранитель 10А	1 шт.
5	Соединительный кабель	1 шт.
6	Диск с ПО PlotLink	1 шт.
7	Вакуумная помпа	1 шт.
8	Воздушная гофрированная труба	1 шт.
9	Кабель питания	1 шт.
10	Стержень пишущий	5 шт.
11	Инструкция по эксплуатации	1 шт.
12	Кнопка пуск	1 шт.
13	Ножи режущие	2 упак.

Глава 4. Инструкция по программе управления плоттером



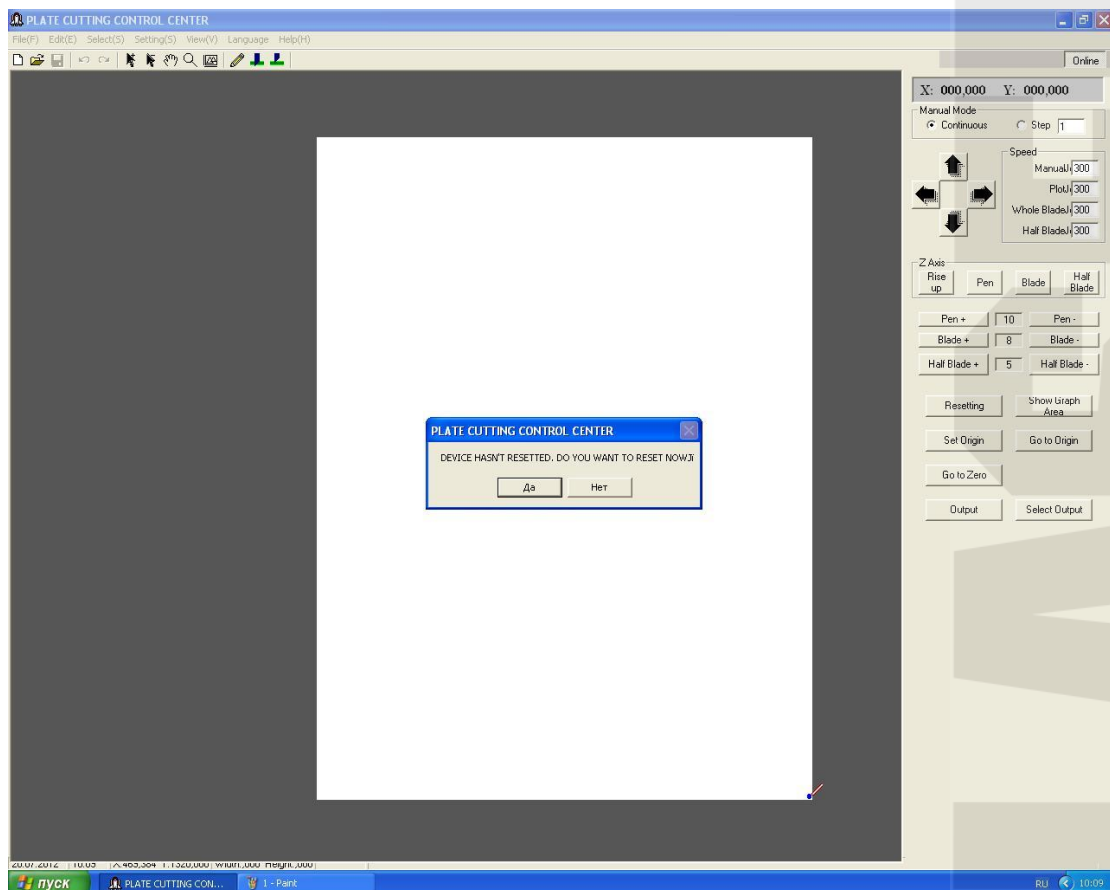
1. Для запуска щелкните на значке:  , после этого откроется окно программы управления планшетным плоттером:



2. В настройках сетевого подключения компьютера введите ip-адрес 192.168.0.123, маску подсети 255.255.255.0 (ip адрес плоттера – 192.168.0.100). Подключите плоттер к сети 220В и соедините его с сетевой картой компьютера при помощи Ethernet кабеля из комплекта, в программе нажмите кнопку “Online” (верхний правый угол), чтобы установить соединение. После этого Вы увидите окно управления плоттером.

Если подключение настроено неправильно появится надпись с предупреждением “Ports Connection Failed”, в этом случае необходимо проверить сетевой и Ethernet кабели и настройки сетевой карты.

О правильном подключении сигнализирует надпись с предложением перевести плоттер в начальную точку “the machine is not on original position, do you want to Reset origin now ?” - выберите “Да” для этого. Теперь Вы можете приступить .к ручному управлению.



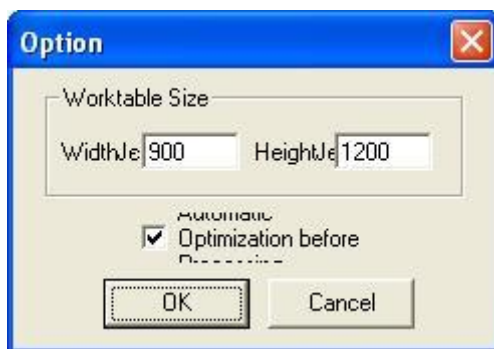
3. Сразу после подключения плоттер проходит тест. Если результат Вас не устраивает, Вы можете изменить настройки в меню “Setup” (пароль на изменение «HUARONG»). Порядок изменения следующий:

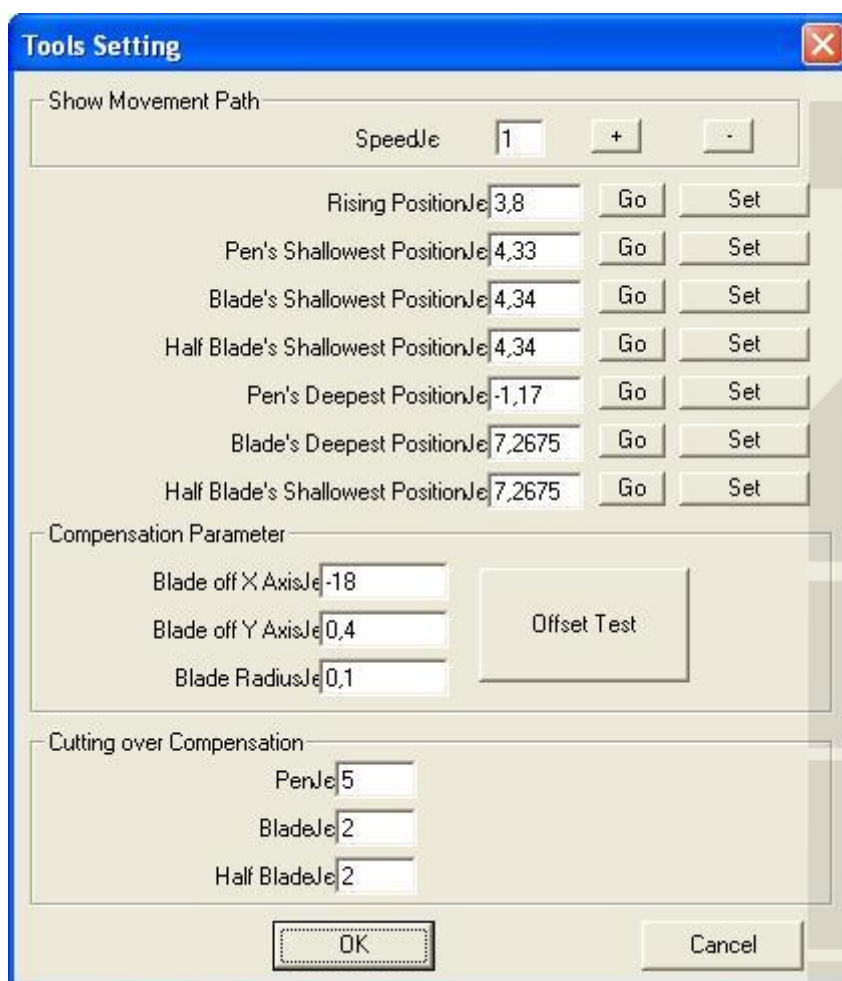
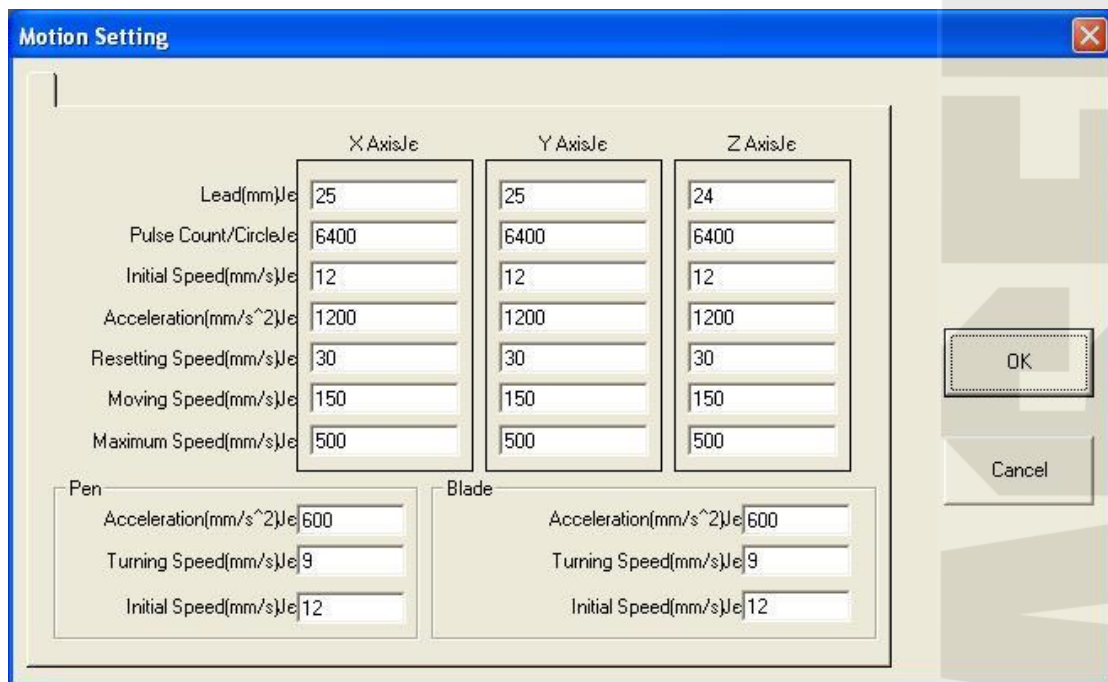
Settings (меню настроек)>> **Setting Device Parameter** (Настройки устройства) – **Option** (Опции) - **Blade/Pen Parameter** (Настройки резки/рисования)

Option >> здесь можно изменить размер рабочего поля и включить/выключить оптимизацию резки

Setting Device Parameter >> здесь можно изменить скорость резки и ускорения

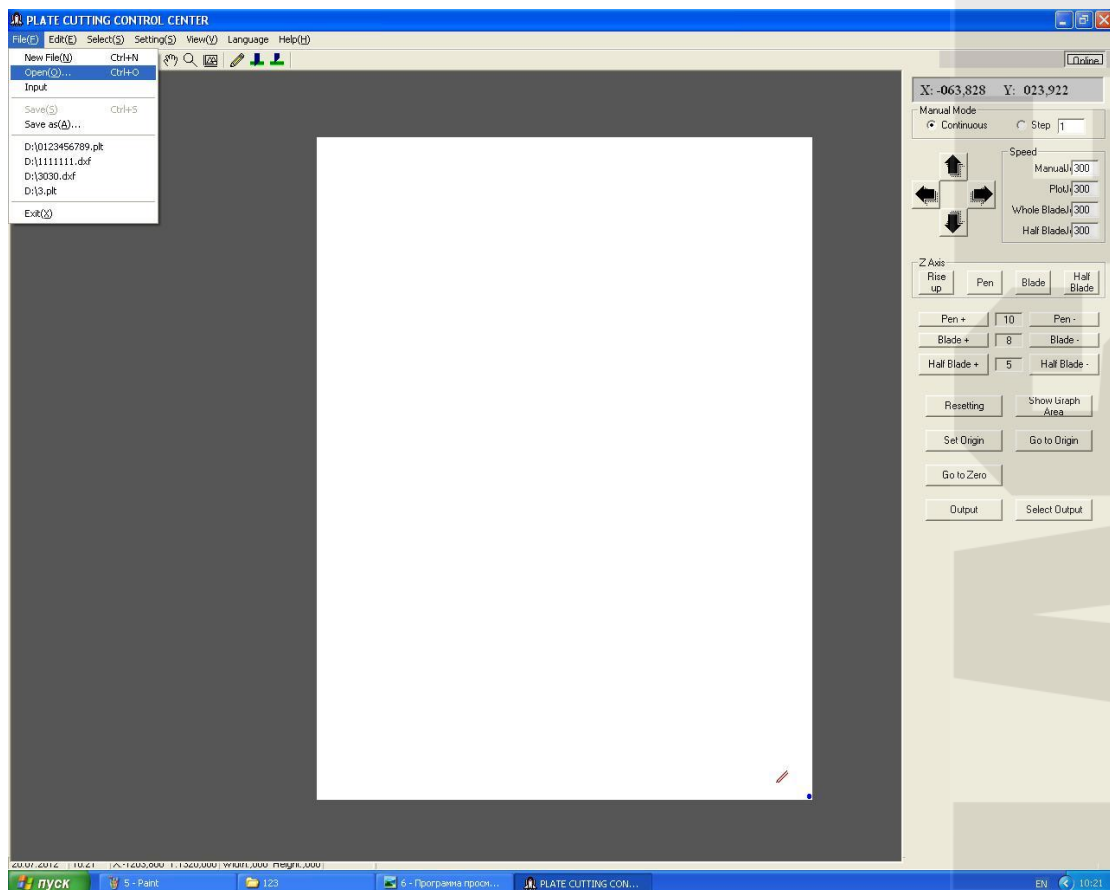
Blade/Pen Settings >> здесь задается глубина резки/рисования, а также настройка компенсации (точка оффсета) и перерезки.





4. Открытие файлов:

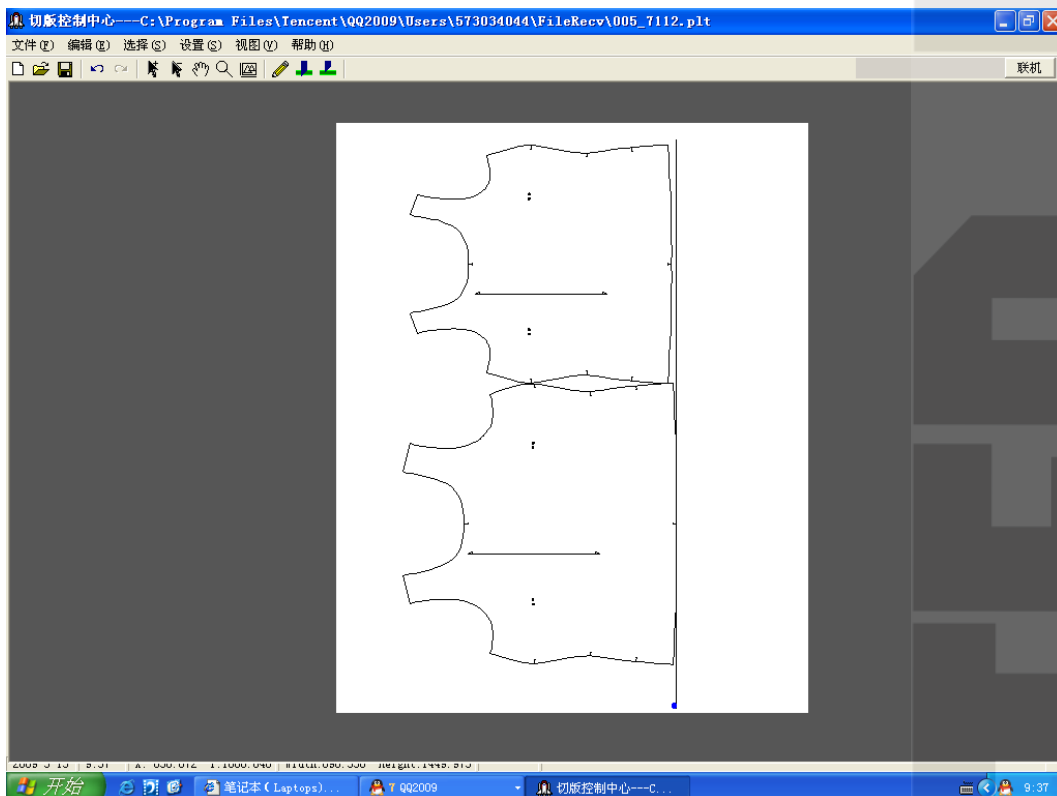
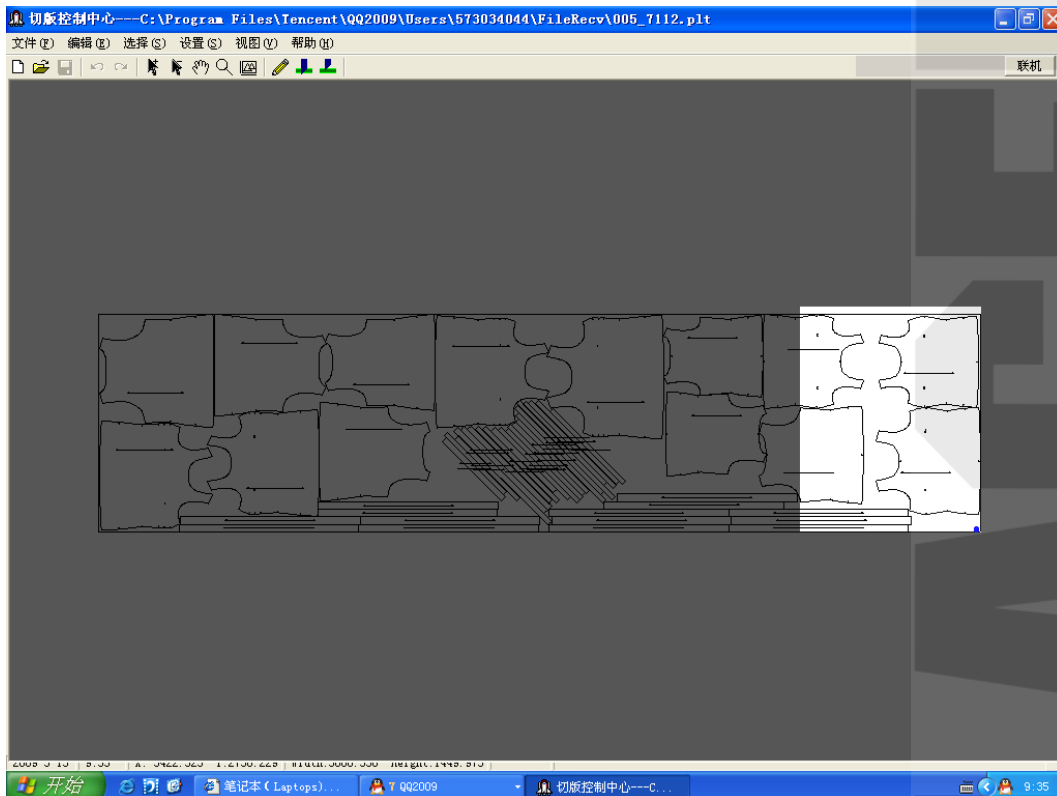
Нажмите “open” (Открыть) в меню “file” (Файл), и выберите файл в plt формате.

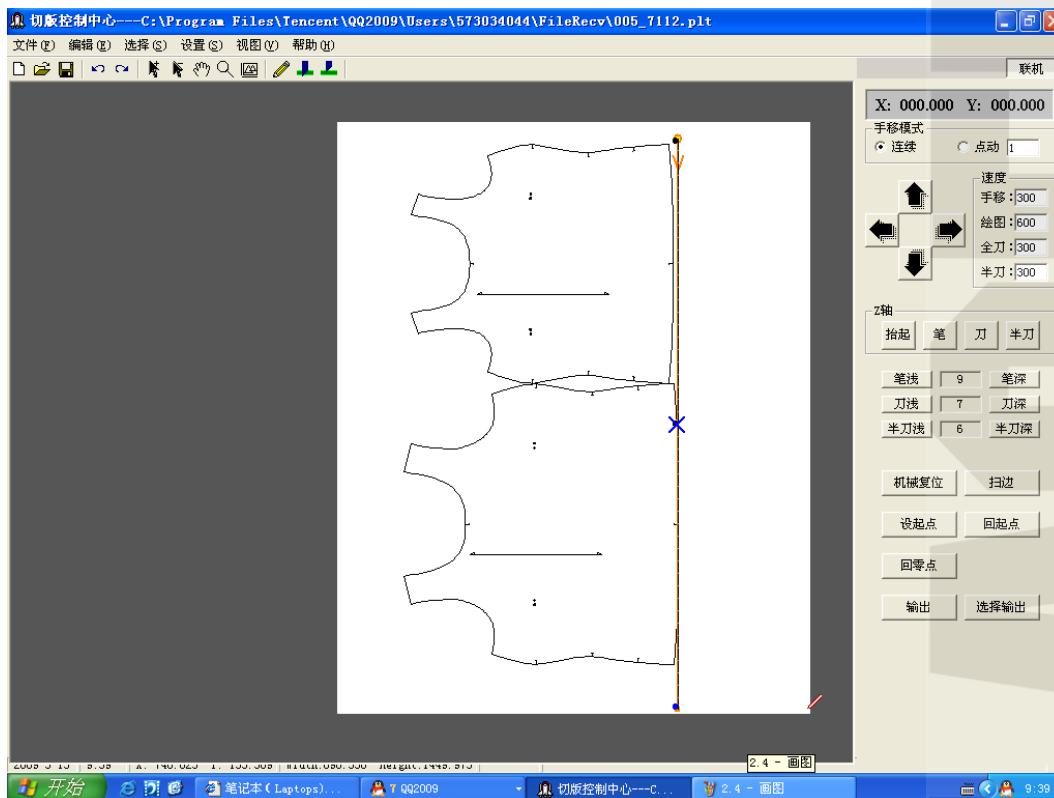


5. Если макет не помещается на рабочем столе, Вы можете редактировать его прямо в этой программе:

При помощи клика правой кнопки мыши Вы можете выделить линию или контур и удалить его, нажав “Delete”(Удалить).

Выбрав весь макет целиком Вы можете переместить его в нужную область.

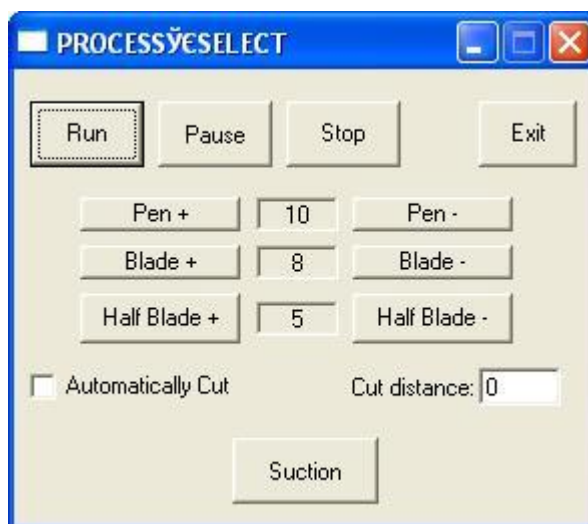




6. Выбор части макета для резки:

Выберите часть макета при помощи правой клавиши мыши, нажмите “Output” (Вывод), плоттер вырежет только выделенную область.

Если ни одна из областей (векторов) не выбрана, автоматически будет вырезан весь макет целиком.

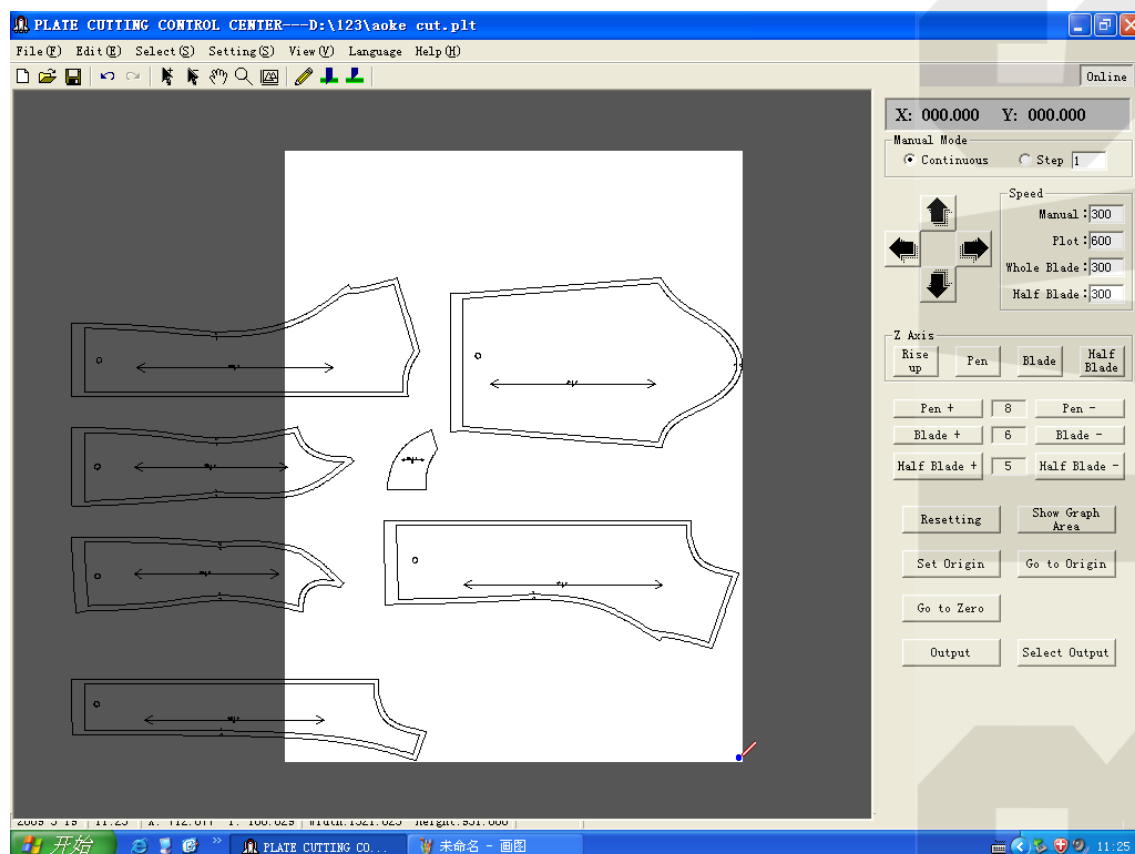


7. Чтобы закрыть Центр Управления Плоттера, Вам необходимо нажать сначала “Online”.

Глава 5. Дополнение:

1. Установка макета на рабочем столе:

Загрузив готовый файл формата plt, Вам необходимо расположить его на белом фоне – рабочем столе плоттера, иначе макет будет распознан не правильно и вырезан не корректно.



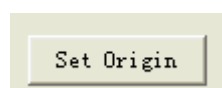
Используйте сочетание “CTRL+A”, чтобы выбрать макет целиком, и затем нажмите “F1”, чтобы повернуть макет на определенный угол.

Вы также можете переместить макет, выделив его целиком (в его середине появится изображение крестика) и перетащив его левой клавишей мыши,

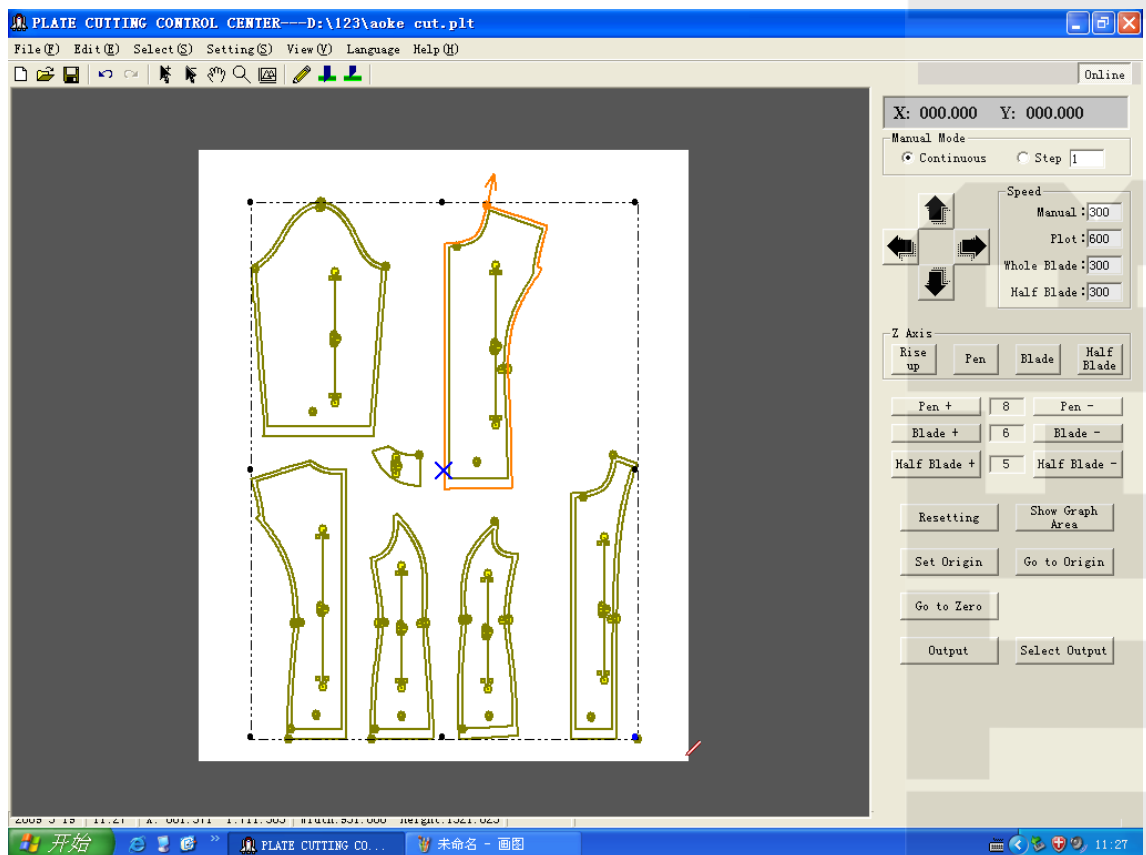
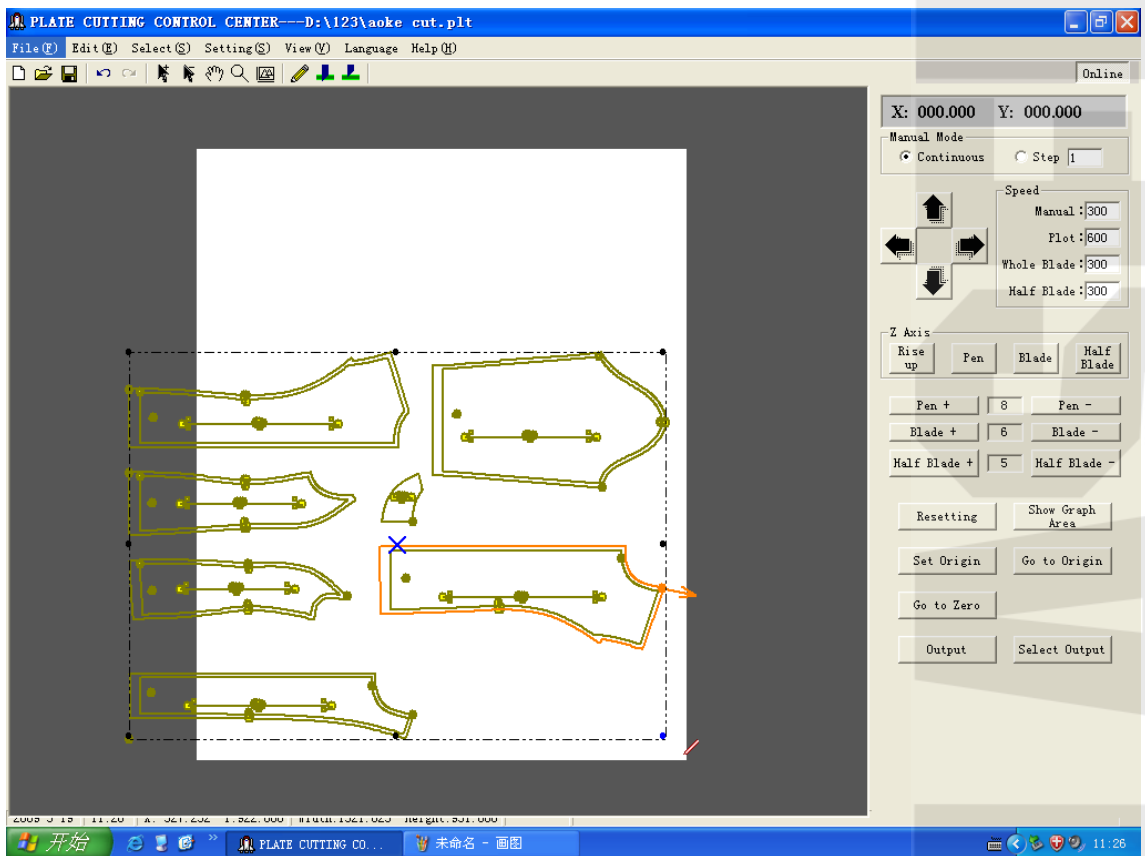


либо клавишами направления

Передвиньте головку в нужное положение и нажмите “Set Origin”



Внимание: макет должен полностью находиться на белой поверхности (рабочий стол), иначе во время резки могут возникнуть ошибки, вплоть до столкновения портала с краями станка.

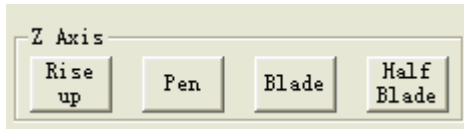


Так как для создания макета в формате .PLT могут быть использованы различные программы, то лучше всего начать работу с нажатия клавиши “F8” для объединения в одну замкнутую линию, затем нажать “F6” для резки или

“F7” для рисования (вектора поменяют свой цвет соответственно на синий или черный).

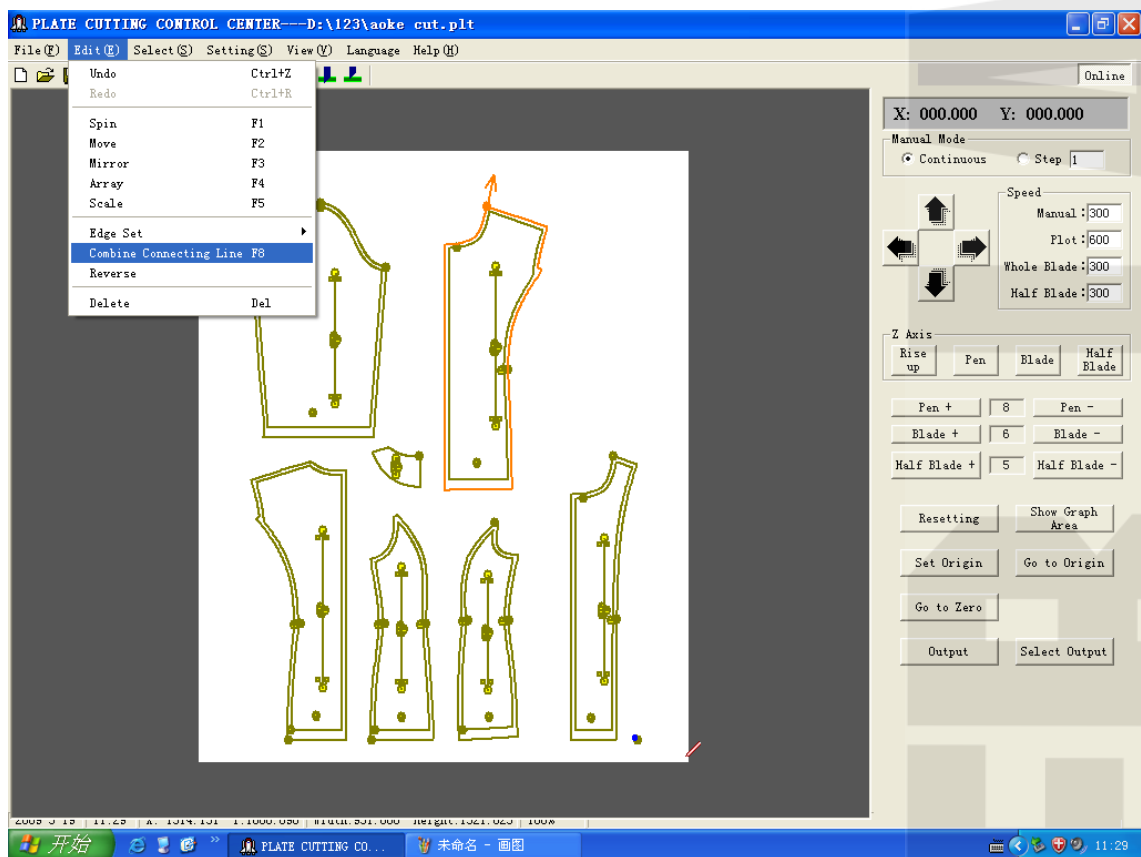
Внимание: линии синего цвета будут вычерчены с помощью пера (стержня), а линии черного цвета будут вырезаны.

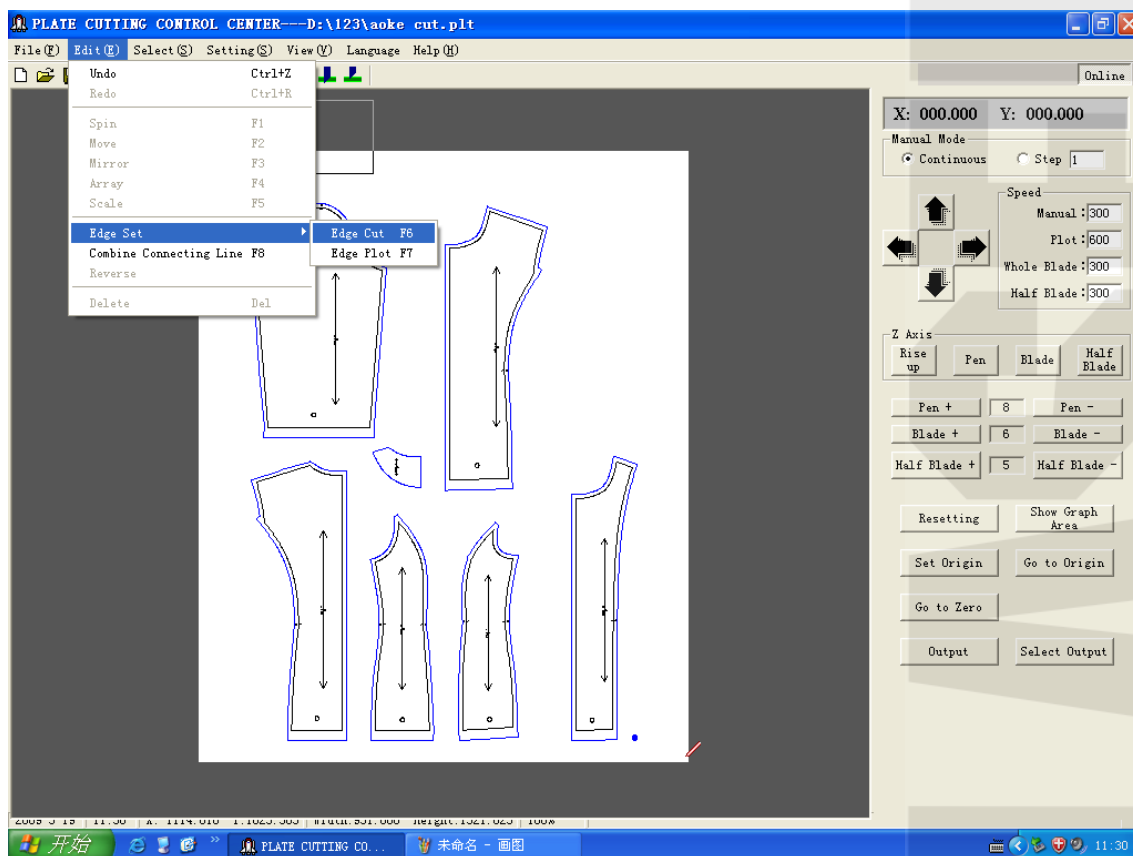
Так же вы можете назначить рисованию или резку макета при помощи



клавиш

(Подъем, Рисовани, Резка, Биговка).





2. Что необходимо знать при загрузке,

Во время загрузки не прикасайтесь к плоттеру во избежание травм и повреждений;

После рисования плоттер переходит к резке векторов. Если при этом перо (стержень) продолжает рисование, значит неправильно была задана высота ножа или пера. Вы можете изменять глубину резки прямо во время работы.

3. Основные настройки перед резкой:

После установки Центра Управления Плоттера и перед непосредственной работой необходимо проверить, чтобы настройки рабочего поля соответствовали модели плоттера: 1200*1500, 900*1200, 600*900

4. Как заменить Нож/Перо:

Снимите держатель ножа из головки портала, снимите нижнюю часть держателя, вставьте новый нож и аккуратно зафиксируйте, после этого немного ослабьте верхнюю часть и установите держатель на место. В Центре Управления Плоттера, нажмите “blade” и подкорректируйте высоту ножа при помощи клавиш “blade+” и “blade-“ так, чтобы лезвие слегка касалось поверхности стола. В идеале значение будет равно 8. Только после этого закрутите верхнюю часть держателя. Чтобы заменить перо (стержень) сделайте те же процедуры, только вместо клавиш “Blade” пользуйтесь клавишами “Pen” .

Глава 6. Ежедневный уход

1. Ни в коем случае не кладите на рабочую поверхность тяжелые предметы.
2. Не забывайте ежедневно чистить рабочее покрытие стола для беспрепятственного прохода воздуха и хорошего присасывания материала.
3. Не забывайте смазывать направляющие по оси Y.
4. Не забывайте чистить машину и не допускать попадание пыли и мусора в движущие части, чтобы обеспечить плавный ход и качество реза.
5. В случае загрязнения или выхода из строя покрытия, пропускающего воздух, необходимо его заменить.
6. Для предотвращения неисправностей от статического напряжения необходимо заземление.
7. При нестабильном напряжении в сети необходимо подключение специального стабилизатора напряжения.
8. Не перемещайте механизм подъема/опускания ножа вручную, чтобы не нарушить точность.

Глава 7 Частые вопросы

1. Соединительный кабель не подключен правильно:

ситуация: Во время работы кратковременно пропадает питание или станок полностью отключается.

решение: Переподключите кабель питания и соединительный кабель данных

2. При включении каретка не перемещается:

ситуация: При включении станка кнопка “Off/On” не загорается.

решение: (1.) проверьте соединение кабеля питания.

(2.) проверьте и при необходимости замените предохранитель.

3. Режущая головка не останавливается при старте станка, продолжает движение:

ситуация: При включении каретка продолжает двигаться в одном и том же направлении.

решение: Скорее всего вышел из строя концевой датчик каретки, снимите защитный кожух и поправьте его, либо замените на новый.

4. Во время работы каретка переключается автоматически то на нож, то на стержень:

ситуация: после рисования и перед или в процессе резки, режущая голова резко останавливается и не двигается.

решение: Возможно глубина реза слишком большая, поэтому станок автоматически приостанавливает работу.

Если желаете продолжить работу, нажмите “CTRL” и левой кнопкой мыши выделите необходимую для продолжения линию и нажмите “output”.

5. Рабочее поле станка неровное:

ситуация: После резки часть материала осталась непрорезанной.

решение: Это может случиться, если рабочая поверхность стала неровной.

Рабочий стол станка закреплен несколькими винтами:

Верхние винты (M5 шестигранные) служат для приподнимания стола.

Нижние винты (с M5 гайками) для опускания стола.

Изменяя силу закрученности болтов и гаек вы сможете добиться ровности стола.